

# Informations Rapides

ISSN 0151-1475

10 juin 2008 - n° 163

©INSEE 2008

## ■ Prix du pétrole et des matières premières importées – Mai 2008

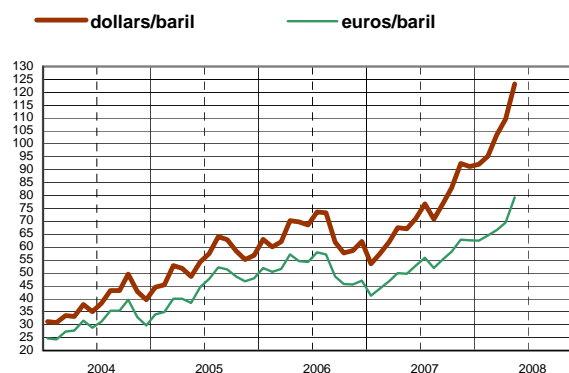
Thème « Prix »

Au mois de mai, le cours du **pétrole** de la mer du Nord (*Brent*) a continué de croître, atteignant 123,2 \$ le baril en moyenne (+12,5 % par rapport au mois d'avril). Des grèves au sein d'Exxon au Nigéria et les incursions militaires turques en Irak ont contribué aux tensions sur le marché pétrolier. En euros, le prix moyen du baril (79,2 €) a progressé davantage (+13,9 %), du fait de la dépréciation de la monnaie européenne vis-à-vis du dollar (-1,3 %).

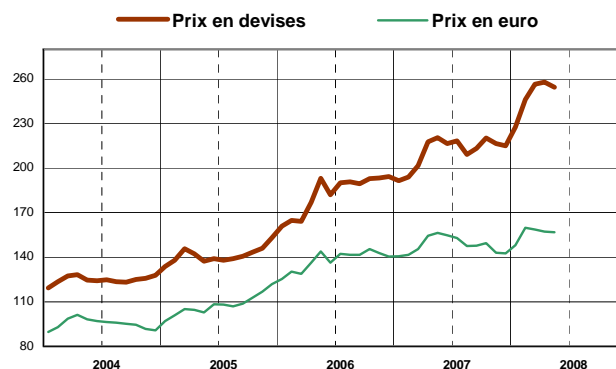
Au mois de mai, le prix des **matières premières** hors énergie importées par la France a baissé en devises (-1,1 %). Exprimés en euros, les prix se sont stabilisés.

Le prix des **matières alimentaires**, en devises, a augmenté (+1,5 %). Les cours des denrées tropicales (+2,4 %) ont contribué à cette hausse, principalement en raison d'une augmentation du prix du cacao (+3,9 %). Les cours des oléagineux ont particulièrement progressé (+2,9 %), notamment les prix du soja (*tourteau*, +2,9 %, *fèves*, +2,5 %), de l'*huile de palme* (+2,6 %) et de l'*huile de tournesol* (+7,3 %), en raison notamment du développement de l'industrie des biocarburants. Le prix du sucre a diminué (-7,7 %) sous l'effet d'une forte hausse de la production en Inde et au Brésil.

Les prix des **matières industrielles** ont baissé en mai (-2,3 % après -0,8 % en avril, en devises), entraînés par la diminution des prix des **matières minérales** (-3,3 %). Les cours des métaux non ferreux ont presque tous décliné (-4,1 %), notamment le *nickel* (-10,5 %) et le *plomb* (-20,8 %). Cette baisse des prix des métaux résulte d'une diminution de la demande, en lien avec le ralentissement de la construction et de l'industrie automobile aux États-Unis. Les prix des métaux précieux ont poursuivi leur baisse, mais moins fortement qu'en avril (-1,1 % après -6,3 % en avril) : la hausse du prix du *platine* (+2,9 %), dont la production a pâti du rationnement du courant électrique en Afrique du Sud, compense en partie les baisses des cours de l'*argent* (-2,6 %) et de l'*or* (-2,3 %). Enfin, les prix des **matières agro-industrielles** ont progressé (+2,5 % après -0,8 % en avril), sous l'effet du renchérissement du *caoutchouc naturel* (+9,9 %) et de la *pâte-à-papier* (+1,6 %).

PÉTROLE (*brent*, prix spot à Rotterdam)

MATIÈRES PREMIÈRES IMPORTÉES : ensemble, hors énergie



Mai 2008	en	en
variations en un mois(%)	devises	euros
Pétrole ( <i>brent</i> «daté», par baril)	12,5	13,9
Matières premières (hors énergie)	-1,1	0,0
Alimentaires	1,5	2,5
Industrielles	-2,3	-1,1
Agro-industrielles	2,5	3,6
Minérales	-3,3	-2,1

## PÉTROLE ET PRODUITS RAFFINÉS

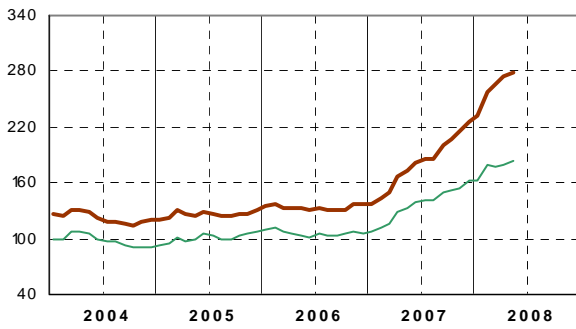
	2007								2008				
	Mai	Juin	Juil.	Août	Sept.	Oct.	Nov.	Déc.	Janv.	Février	Mars	Avril	Mai
<i>Prix en dollars</i>													
<b>brent "daté", par baril</b>	<b>67,2</b>	<b>71,0</b>	<b>76,8</b>	<b>70,8</b>	<b>77,0</b>	<b>82,9</b>	<b>92,5</b>	<b>91,2</b>	<b>92,1</b>	<b>95,2</b>	<b>103,5</b>	<b>109,5</b>	<b>123,2</b>
Supercarburant (0,15 PB), par tonne	774	763	752	703	730	733	830	801	808	847	875	956	1105
Gazole-fioul domestique, par tonne	595	619	649	632	693	723	827	822	827	863	979	1035	1185
Fioul lourd (3,5 % de soufre)	306	311	344	340	362	406	461	434	425	413	459	481	525
Naphta, par tonne	688	664	682	644	690	745	824	834	818	829	860	902	980
<i>Prix en euros</i>													
<b>brent "daté", par baril</b>	<b>49,7</b>	<b>52,9</b>	<b>56,0</b>	<b>52,0</b>	<b>55,3</b>	<b>58,3</b>	<b>63,0</b>	<b>62,7</b>	<b>62,6</b>	<b>64,5</b>	<b>66,7</b>	<b>69,5</b>	<b>79,2</b>
Supercarburant (0,15 PB), par tonne	572	569	548	516	524	515	565	550	549	574	564	607	710
Gazole-fioul domestique, par tonne	440	461	473	464	498	508	563	565	562	585	631	657	761
Fioul lourd (3,5 % de soufre)	226	232	251	250	260	285	314	298	288	280	296	305	337
Naphta, par tonne	509	495	497	472	496	523	561	573	556	562	554	573	630

## MATIÈRES PREMIÈRES IMPORTÉES (HORS ÉNERGIE)

Indice base 100 en 2000	Poids	2007								2008				
		Mai	Juin	Juil.	Août	Sept.	Oct.	Nov.	Déc.	Janv.	Février	Mars	Avril	Mai
<i>Prix en devises</i>	En % du total													
<b>Alimentaires</b>	<b>24,5</b>	<b>173,3</b>	<b>180,7</b>	<b>185,0</b>	<b>185,1</b>	<b>199,7</b>	<b>206,3</b>	<b>214,8</b>	<b>226,8</b>	<b>232,9</b>	<b>256,9</b>	<b>265,3</b>	<b>274,3</b>	<b>278,5</b>
Denrées tropicales	7,7	164,4	169,6	175,4	164,2	173,1	176,6	180,8	186,6	193,4	219,3	222,7	215,9	221,2
Oléagineux	11,0	187,3	198,2	203,4	211,0	233,6	243,7	255,5	271,7	283,8	305,8	304,8	301,1	309,9
Céréales	3,2	159,4	162,7	155,1	155,4	158,6	159,8	171,9	185,5	202,9	231,1	286,6	383,2	384,2
Sucre	1,9	111,6	108,8	121,5	118,1	116,9	122,7	121,5	128,3	143,2	161,2	158,1	145,6	134,3
Tabac	0,7	113,7	114,1	112,6	110,7	110,7	110,7	109,8	114,9	114,9	115,1	112,0	113,4	113,4
<b>Industrielles</b>	<b>75,5</b>	<b>247,2</b>	<b>237,7</b>	<b>238,4</b>	<b>224,7</b>	<b>224,2</b>	<b>231,6</b>	<b>222,1</b>	<b>214,2</b>	<b>231,9</b>	<b>248,7</b>	<b>260,3</b>	<b>258,6</b>	<b>252,7</b>
<b>Agro-industrielles</b>	<b>14,8</b>	<b>129,5</b>	<b>134,0</b>	<b>136,1</b>	<b>135,3</b>	<b>136,6</b>	<b>137,2</b>	<b>138,5</b>	<b>141,9</b>	<b>140,4</b>	<b>138,4</b>	<b>137,8</b>	<b>136,5</b>	<b>140,0</b>
Fibres textiles naturelles	0,4	111,4	118,8	130,0	126,8	129,3	130,3	131,6	131,5	138,3	141,3	148,0	142,1	139,6
Caoutchouc naturel	2,5	289,2	283,3	268,1	277,2	280,7	287,0	299,6	308,6	314,6	324,7	320,0	320,0	351,9
Cuirs	0,2	121,0	116,2	108,5	108,4	107,4	103,4	105,7	104,8	99,3	99,0	103,3	106,7	106,8
Pâte à papier	6,3	114,1	115,6	117,3	117,5	119,0	121,7	123,7	126,5	128,7	129,3	129,3	130,8	132,8
Bois sciés tropicaux	1,0	104,8	104,8	104,8	104,8	104,8	104,8	104,8	104,8	104,8	104,8	104,8	104,8	104,8
Bois sciés de conifères	4,3	117,1	131,9	139,5	134,0	134,6	129,9	127,0	131,2	122,1	111,8	110,1	103,8	103,8
<b>Minérales</b>	<b>60,7</b>	<b>311,5</b>	<b>294,4</b>	<b>294,4</b>	<b>273,7</b>	<b>272,2</b>	<b>283,3</b>	<b>268,0</b>	<b>254,1</b>	<b>282,2</b>	<b>308,8</b>	<b>326,9</b>	<b>324,9</b>	<b>314,1</b>
Minerai de fer	6,1	294,2	294,2	294,2	294,2	294,2	294,2	294,2	294,2	485,5	485,5	485,5	485,5	485,5
Métaux non ferreux	52,2	320,3	300,4	300,3	276,2	273,7	285,8	267,0	250,6	260,1	289,3	309,5	308,5	296,1
Métaux précieux	2,5	209,3	207,2	208,2	203,4	212,7	227,3	239,0	238,2	272,8	304,4	320,9	300,6	297,2
<b>Ensemble</b>	<b>100</b>	<b>220,7</b>	<b>216,5</b>	<b>218,4</b>	<b>209,1</b>	<b>213,3</b>	<b>220,4</b>	<b>216,6</b>	<b>215,0</b>	<b>227,6</b>	<b>246,1</b>	<b>256,5</b>	<b>258,0</b>	<b>255,1</b>
<i>Prix en euros</i>														
<b>Alimentaires</b>	<b>24,5</b>	<b>132,2</b>	<b>139,1</b>	<b>140,9</b>	<b>141,4</b>	<b>150,0</b>	<b>152,6</b>	<b>155,0</b>	<b>162,8</b>	<b>162,8</b>	<b>179,1</b>	<b>177,0</b>	<b>179,7</b>	<b>184,2</b>
Denrées tropicales	7,7	112,4	116,9	118,2	111,4	115,1	114,7	113,9	118,6	121,5	137,5	132,6	126,7	131,5
Oléagineux	11,0	158,0	168,7	172,7	178,7	194,7	200,7	206,1	216,0	218,6	234,6	225,6	217,9	225,5
Céréales	3,2	109,1	112,2	104,6	105,5	105,5	103,9	108,4	118,0	127,5	145,0	170,8	225,2	228,6
Sucre	1,9	75,3	73,9	80,8	79,0	76,7	78,7	75,5	80,4	88,7	99,7	92,9	84,3	78,7
Tabac	0,7	77,6	78,4	75,7	74,9	73,4	71,8	69,0	72,8	72,0	72,0	66,6	66,4	67,2
<b>Industrielles</b>	<b>75,5</b>	<b>169,4</b>	<b>164,0</b>	<b>160,8</b>	<b>152,6</b>	<b>149,2</b>	<b>150,8</b>	<b>140,2</b>	<b>136,5</b>	<b>145,8</b>	<b>156,2</b>	<b>155,3</b>	<b>152,1</b>	<b>150,5</b>
<b>Agro-industrielles</b>	<b>14,8</b>	<b>90,8</b>	<b>94,3</b>	<b>93,7</b>	<b>93,6</b>	<b>92,6</b>	<b>91,4</b>	<b>89,6</b>	<b>92,6</b>	<b>90,9</b>	<b>89,8</b>	<b>85,1</b>	<b>83,2</b>	<b>86,2</b>
Fibres textiles naturelles	0,4	87,8	94,3	101,4	99,3	99,2	98,0	96,3	96,4	99,9	101,8	101,6	96,0	95,4
Caoutchouc naturel	2,5	220,3	214,7	199,1	204,7	203,8	209,5	213,2	222,7	229,2	239,3	226,6	225,1	246,5
Cuirs	0,2	82,4	79,6	72,7	73,2	71,0	66,9	66,2	66,3	62,1	61,7	61,2	62,3	63,2
Pâte à papier	6,3	77,6	79,2	78,6	79,3	78,7	78,7	77,5	80,0	80,4	80,6	76,6	76,3	78,5
Bois tropicaux	1,0	71,4	71,9	70,3	70,8	69,4	67,8	65,7	66,3	65,5	65,4	62,2	61,3	62,0
Bois sciés de conifères	4,3	80,6	91,4	94,6	91,5	90,0	84,9	80,5	83,9	77,1	70,5	66,0	61,3	62,1
<b>Minérales</b>	<b>60,7</b>	<b>212,1</b>	<b>201,9</b>	<b>197,4</b>	<b>184,8</b>	<b>180,0</b>	<b>183,1</b>	<b>167,9</b>	<b>160,6</b>	<b>175,9</b>	<b>192,2</b>	<b>193,2</b>	<b>189,3</b>	<b>185,4</b>
Minerai de fer	6,1	200,6	202,1	197,6	199,0	195,0	190,6	184,7	186,4	303,9	303,4	288,2	284,0	287,6
Métaux non ferreux	52,2	218,6	206,5	201,8	186,9	181,5	185,2	167,7	158,8	162,8	180,8	183,8	180,6	175,5
Métaux précieux	2,5	135,6	135,2	132,9	131,0	134,5	140,4	143,4	144,3	156,9	173,9	174,3	161,1	161,4
<b>Ensemble</b>	<b>100</b>	<b>156,5</b>	<b>154,8</b>	<b>153,1</b>	<b>147,6</b>	<b>147,7</b>	<b>149,6</b>	<b>143,0</b>	<b>142,7</b>	<b>148,2</b>	<b>159,9</b>	<b>158,8</b>	<b>157,2</b>	<b>157,2</b>

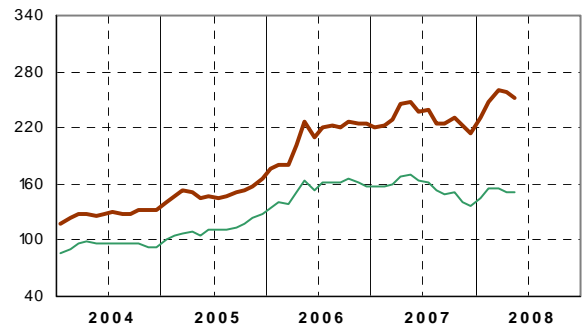
Ensemble des matières alimentaires (24,5 %)

Prix en devises    Prix en euro



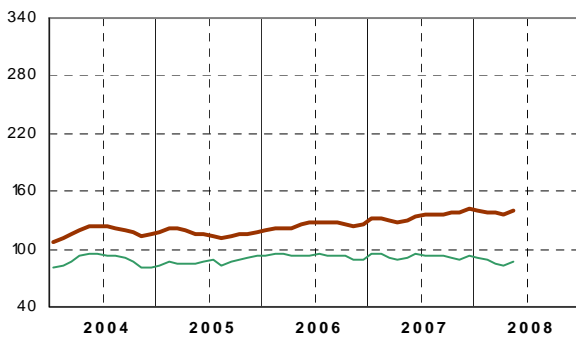
Ensemble des matières industrielles (75,3 %)

Prix en devises    Prix en euro



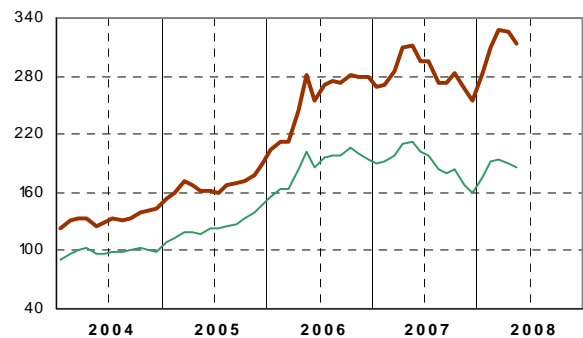
Ensemble des matières agro-industrielles (14,8 %)

Prix en devises    Prix en euro



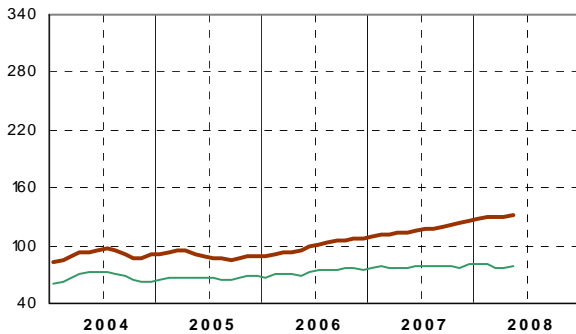
Ensemble des matières minérales (60,7 %)

Prix en devises    Prix en euro



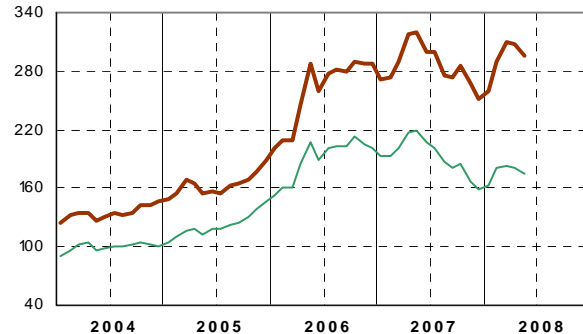
Pâte à papier (6,3 %)

Prix en devises    Prix en euro



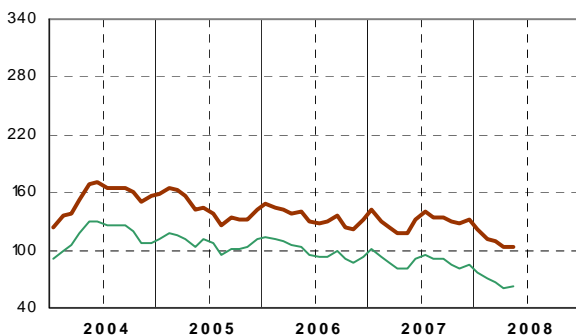
Métaux non ferreux (52,2 %)

Prix en devises    Prix en euro



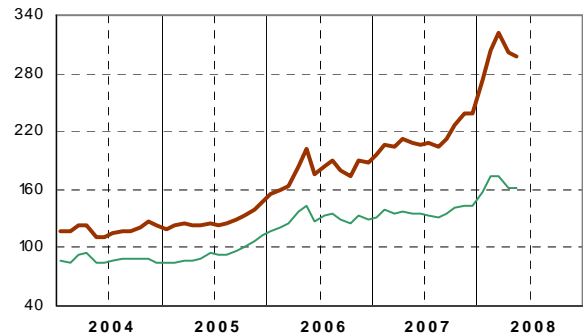
Conifères (4,3 %)

Prix en devises    Prix en euro

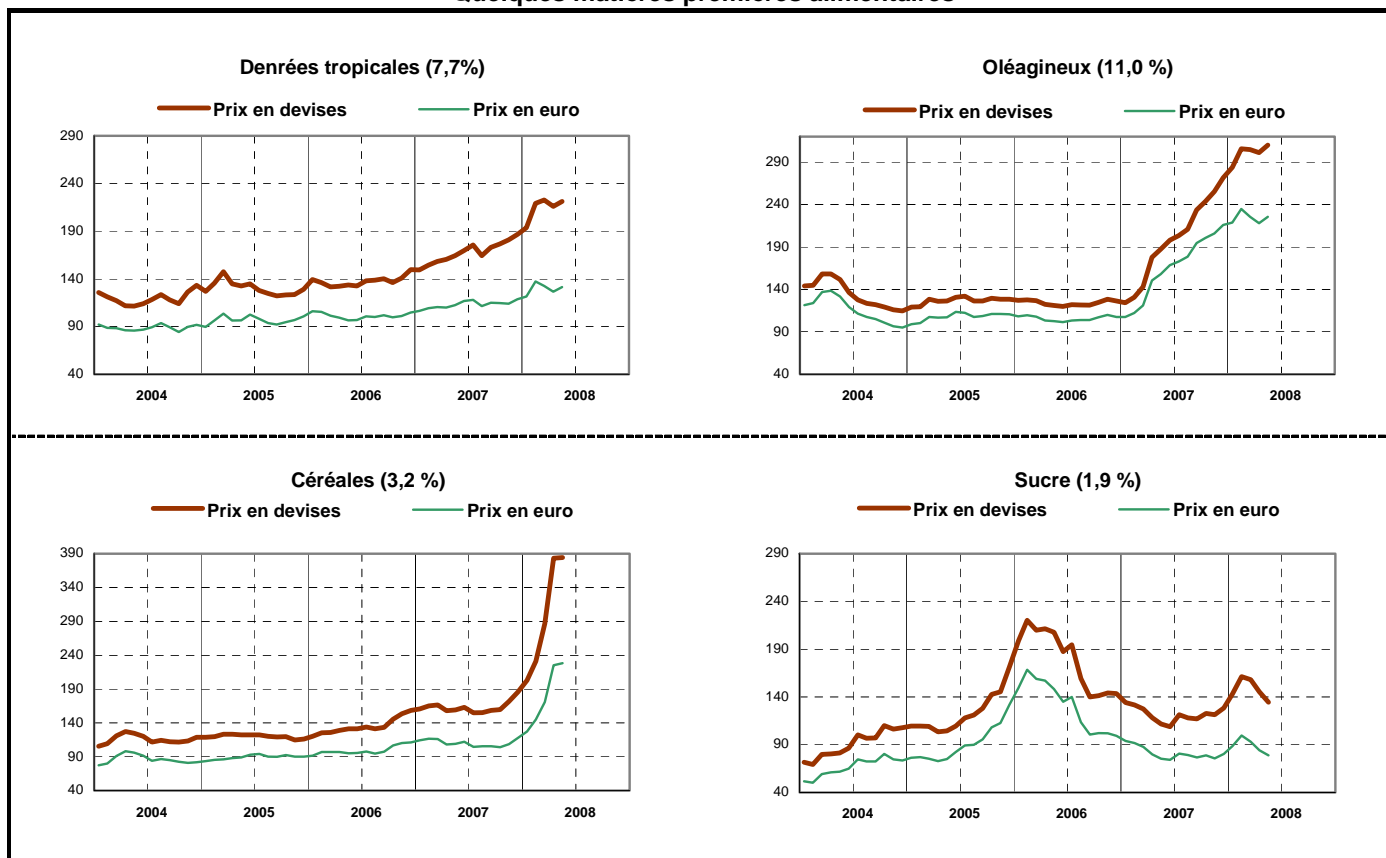


Métaux précieux (2,5 %)

Prix en devises    Prix en euro



## Quelques matières premières alimentaires



### Pour en savoir plus...

#### ... sur la signification des cours du pétrole et des produits pétroliers

##### *Pétrole brut*

Jusqu'à la fin de 1985, les prix internationaux du baril étaient unilatéralement fixés par les producteurs : Opep ou compagnie britannique BNOB. Sur le marché "spot" (enlèvements ponctuels, au jour le jour), les cotations du baril de Mer du Nord (origine zone britannique *brent*) portaient sur des transactions marginales. À partir de 1986, le cours *spot* du *brent* s'est progressivement imposé comme une référence représentative du prix des approvisionnements européens. Après d'éphémères tentatives de valorisation *netback* (valeur déduite de celle des produits raffinés) puis de restauration d'un prix officiel de l'Opep, le prix du pétrole a évolué vers un prix de marché libre. Depuis 1989, les contrats d'approvisionnement pour l'Europe se réfèrent directement aux cotations *spot* : le prix franco à bord (fab) de chaque origine est basé sur le cours *spot* du *brent* corrigé d'un écart prenant en compte l'éventuelle différence de qualité.

##### *Produits pétroliers*

Organisé de longue date, le marché libre des produits pétroliers raffinés de Rotterdam reflète l'évolution des prix en dollars demandés dans les transactions internationales. Depuis la libération en 1985 des prix des carburants, ces cotations, converties en euros, sont devenues un élément important dans la formation des prix de vente hors taxes sur le marché intérieur français. Les séries retracées sont des moyennes mensuelles des données de source *Petroleum Argus* publiées par le *Financial Times*.

#### ... sur les indices Insee des prix des matières premières importées

Les indices Insee retracent l'évolution mensuelle (moyenne des observations) de 32 matières premières importées, parmi la quarantaine de matières les plus importantes en termes de valeur d'importations, et dont les mouvements de prix sont régulièrement diffusés. Les pondérations, actualisées chaque année, reflètent la structure en valeur des importations de l'année précédente. Les résultats sont agrégés en fonction de la nature des produits et de leur destination (alimentaire ou industrielle). Ils sont exprimés, d'une part en devises composites (euro, dollar américain, dollar australien, dollar malaisien et livre sterling) et d'autre part en euro. Les indices constituent des indicateurs précurseurs des coûts unitaires de notre approvisionnement explicitant les incidences respectives de l'orientation des marchés et des mouvements de parité de l'euro vis-à-vis des devises impliquées.

Voici la liste des matières premières importées prises en compte dans le calcul des indices :

- **alimentaires** : denrées tropicales (arabica, robusta, cacao, thé), oléagineux (huiles de palme, de tournesol, d'olive, fève et tourteau de soja), céréales (maïs, riz), sucre, tabac ;
- **agro-industrielles** : fibres textiles naturelles (laine, coton), caoutchouc naturel, cuirs de bovin, pâte à papier, bois sciés tropicaux, bois sciés de conifères ;
- **minérales** : minerai de fer, métaux non ferreux (cuivre, nickel, aluminium, plomb, zinc, titane, manganèse), métaux précieux (argent, or, platine, palladium).

La rétrospective de toutes les séries est disponible sur le site : <http://www.indices.insee.fr/bsweb/servlet/bsweb> sous la rubrique *statistiques internationales* ou sur demande en s'adressant à : Brou ADJÉ (tél : 01 41 17 59 15).